

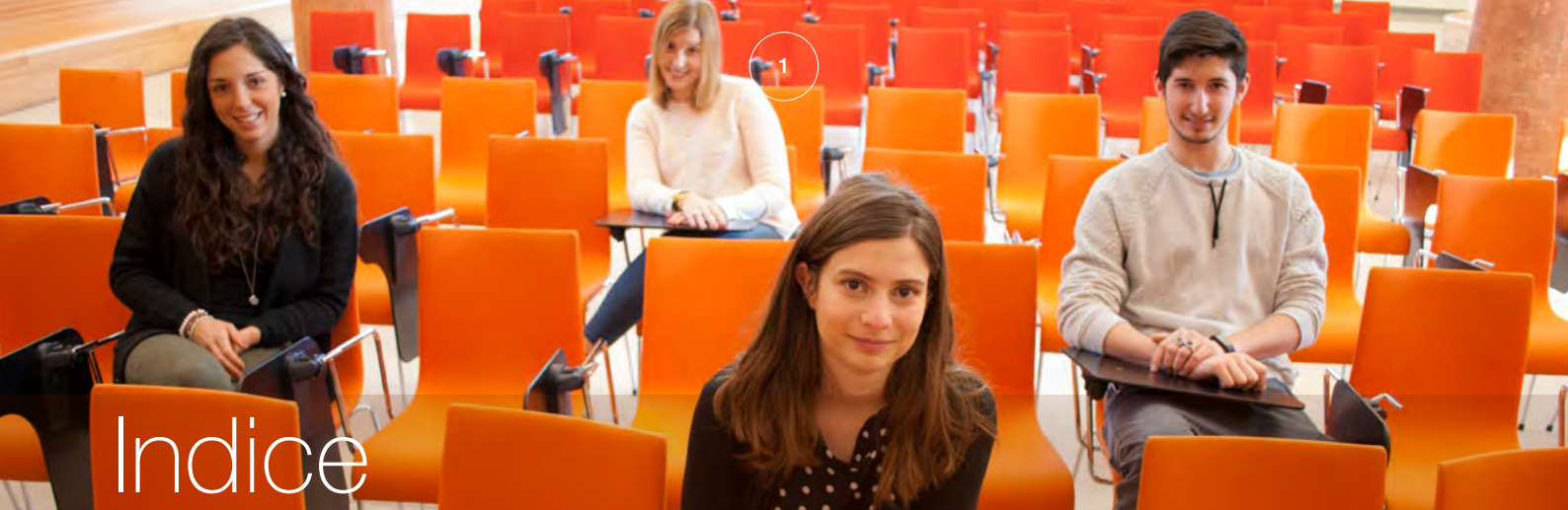


UNIMORE

UNIVERSITÀ DEGLI STUDI DI
MODENA E REGGIO EMILIA

Dipartimento di Educazione e Scienze Umane 2021/2022





Indice

| | |
|---|----|
| Educazione e Scienze Umane, tra didattica e ricerca | 2 |
| Laboratori e centri di ricerca | 4 |
| Servizi agli studenti | 6 |
| Cosa sapere per iniziare | 8 |
| Il sistema universitario e i corsi di studio | 10 |
| Lauree | |
| Scienze dell'educazione per il nido e le professioni socio-pedagogiche | 12 |
| Lauree Magistrali a ciclo unico | |
| Scienze della formazione primaria | 14 |
| Lauree Magistrali | |
| Scienze pedagogiche | 16 |
| Scienze pedagogiche | 18 |
| Dopo la laurea | 20 |
| Informazioni e contatti | 22 |

L'attivazione dei corsi di studio è comunque subordinata alla positiva conclusione dell'iter di accreditamento ministeriale e gli aggiornamenti, compresi i piani di studio, saranno consultabili online su: unimore.it

Educazione e Scienze Umane

Presentazione

L'attuale Dipartimento di Educazione e Scienze Umane nasce nel 2004 come Facoltà di Scienze della Formazione. Perché far nascere a Unimore un Dipartimento dedicato ai tre pilastri dei servizi alla persona, cioè la formazione, l'educazione e gli interventi basati sullo studio delle variabili psico-sociali? Per un motivo molto semplice: il territorio modenese-reggiano vanta tradizioni di eccellenza in questi ambiti. Da sempre esso investe risorse per realizzare buone pratiche di prevenzione, educazione, integrazione e recupero in diversi contesti ed età della vita (infanzia, adolescenza, giovani, adulti, anziani). Basti pensare alle Scuole e ai Nidi d'infanzia del Comune di Reggio Emilia, che sono famosi in tutto il mondo per la straordinaria qualità dei servizi e per l'approccio innovativo all'educazione dei bambini. Il Dipartimento di Educazione e Scienze Umane si caratterizza per la sua attenzione alla realtà multipla e complessa della persona, per la sua capacità di attivare rapporti di collaborazione internazionale con università e centri di ricerca, ma anche per la sua stretta sinergia con la qualificata rete di servizi, scuole, istituzioni presenti nel territorio.

Corsi di Studio

Il Dipartimento nell'anno accademico 2021-2022 offre quattro corsi di studio, uno di primo livello, una magistrale a ciclo unico e due magistrali:

- Corso di Laurea triennale in Scienze dell'Educazione per il nido e le professioni socio-pedagogiche;
- Corso di Laurea Magistrale a Ciclo Unico in Scienze della Formazione Primaria;

- Corso di Laurea Magistrale in Scienze Pedagogiche;

- Corso di Laurea Magistrale in Media Education per le discipline letterarie e l'editoria.

Negli ultimi anni il numero degli studenti iscritti al Dipartimento è aumentato costantemente in tutti i corsi di studio: da 1700 (anno accademico 2010/11) a 3500 (anno accademico 2020/21). I dati sugli sbocchi occupazionali dei nostri laureati sono buoni: a un anno dalla laurea, il tasso di occupazione è dell'85% per Scienze della Formazione Primaria, del 74% per Scienze dell'Educazione e dell'88% per Scienze Pedagogiche (dati AlmaLaurea 2019). Presso il Dipartimento sono inoltre attivi svariati master, corsi di perfezionamento, percorsi post-laurea per la formazione iniziale degli insegnanti, i cui iscritti superano ogni anno le 500 unità.

Perché studiare qui

Il Dipartimento di Educazione e Scienze Umane è cresciuto rapidamente, consolidando negli anni i suoi punti di forza: l'elevata qualità della ricerca e della didattica, che gli ha permesso di classificarsi ai primi posti nelle graduatorie nazionali; il forte legame con il territorio; la disponibilità dei docenti a dialogare con gli studenti. Ai nostri studenti, che per noi non sono mai semplici numeri di matricola, cerchiamo di fornire un solido bagaglio di competenze sia teoriche che operative: il tirocinio, organizzato in collaborazione con un'ampia rete di enti, strutture e servizi, consente di applicare le conoscenze a casi concreti e di entrare in contatto con il mondo del lavoro. In tutti i corsi di studio, i docenti fanno uso delle più moderne tecnologie per rendere la

didattica più innovativa e stimolante. Il portale Dolly permette allo studente di accedere online a informazioni e materiali didattici. Per facilitare la frequenza delle lezioni da parte di studenti lavoratori, fuori sede o disabili, una parte delle lezioni in aula sono registrate e accessibili online.

Sede e territorio

Il Dipartimento di Educazione e Scienze Umane si trova nel centro di Reggio Emilia, a pochi minuti dalla stazione ferroviaria. Ha sede nell'edificio completamente ristrutturato dell'ex seminario vescovile, circondato da un ampio spazio verde, provvisto di ascensori e aria condizionata, e dotato di attrezzature didattiche moderne ed efficienti, tra cui aule multimediali e laboratori informatici e disciplinari; appositi spazi attrezzati con tavoli, dove gli studenti possono studiare anche a piccoli gruppi o consumare i pasti portati da casa.

Temi di ricerca

Il Dipartimento di Educazione e Scienze umane conduce le proprie ricerche in un'ottica interdisciplinare e con l'obiettivo di trasmettere agli studenti i risultati più originali conseguiti nei diversi campi. L'attività scientifica riguarda soprattutto i seguenti ambiti: i processi di istruzione e formazione, lo studio teorico-pratico dei contesti educativi per il sociale, la storia e la storiografia dell'educazione intesa come storia culturale, la stimolazione della creatività in età prescolare e scolare; la valutazione e la progettazione educative, la media e la digital education, le pratiche di integrazione sociale e scolastica; la formazione degli insegnanti di area linguistica,

tra didattica e ricerca

matematica e scientifica e la sperimentazione di didattiche innovative in sinergia con le scienze umane; le pratiche dell'educazione museale anche in ambiente digitale e con l'uso di strumenti multimediali; i processi cognitivi, i disturbi del linguaggio, i disturbi specifici di apprendimento della letto- scrittura e del calcolo; le relazioni intergruppi e interetniche, i processi di acculturazione e le strategie di riduzione del pregiudizio, i contesti scolastici multiculturali e le politiche educative per i giovani; la devianza minorile, con particolare attenzione alle relazioni genitori- figli, e la posizione dei minori negli ordinamenti giuridici contemporanei; la storia dell'esperienza religiosa, del suo impatto e del suo rapporto con la società; i contributi che la filosofia, la storia delle idee, l'estetica, la letteratura, la musica

possono fornire in ambito educativo, anche per favorire i processi di apprendimento.





Laboratori

Il Dipartimento considera strategiche tre linee di ricerca: 1) Disagio sociale e culturale nelle età della vita: analisi e messa a punto di processi e di pratiche di inclusione e di formazione delle figure educative; 2) Forme e Modelli di innovazione educativa: documentazione, progettazione e valutazione; 3) Formazione degli insegnanti di area linguistica/matematica/scientifica: approcci interdisciplinari e STEAM Education. Sono poi attivi i seguenti centri e laboratori di ricerca:

CERIID - CENTRO DI RICERCA INSEGNANTI E INNOVAZIONE DIDATTICA

Promuove studi e ricerche sull'innovazione didattica in ambito scolastico ed educativo e sull'identità e sviluppo professionale di insegnanti ed educatori, figure chiave, e in costante evoluzione, della trasformazione sociale, dal nido all'Università. In forza della sua composizione multidisciplinare sostiene la ricerca pedagogico-didattica sia negli ambiti scientifici che umanistici. Collabora con istituti e centri di ricerca nazionale e internazionale (UNESCO, MIUR, INVALSI, CRESPI) pur impegnandosi anche nel monitoraggio e nella sperimentazione di innovazioni a livello locale.

prof. Giorgio Zanetti
giorgio.zanetti@unimore.it

CENTRO DI RICERCA E INTERVENTI SU RELAZIONI INTERETNICHE, MULTICULTURALITÀ E IMMIGRAZIONE (RIMILAB)

Promuove ricerche finalizzate ad analizzare i processi che caratterizzano le relazioni interetniche e il fenomeno della multiculturalità in una prospettiva interdisciplinare che

comprende prevalentemente letture in un'ottica di psicologia sociale. Per i suoi fini, collabora con università italiane e straniere, scuole di ogni ordine e grado, aziende private ed enti pubblici.

prof. Dino Giovannini
dino.giovannini@unimore.it
www.rimilab.unimore.it

CENTRO INTERUNIVERSITARIO DI RICERCA SULLE METAFORE (CIRM)

Il Centro Interuniversitario di Ricerca sulle Metafore (CIRM) coinvolge le Università di Cagliari, Genova (sede amministrativa), Modena e Reggio Emilia, Torino. Il Centro vuole offrire contributi scientifici di rilievo allo studio di un tema tanto complesso quanto multiprospettico, riguardando la linguistica, la stilistica, la traduzione, la critica letteraria, la filosofia (dall'estetica all'epistemologia), le scienze cognitive e le loro basi neurologiche. Attraverso progetti di ricerca, convegni, pubblicazioni comuni, il CIRM intende promuovere sinergie tra le diverse competenze presenti nelle varie sedi universitarie e nei Centri di ricerca esteri (come il Metaphor Lab dell'Università di Amsterdam) con cui collabora regolarmente.

prof.ssa Annamaria Contini
annamaria.contini@unimore.it
prof.ssa Adriana Orlandi
adriana.orlandi@unimore.it
<https://unige.it/strutture/documenti/CIRM>

CENTRO DI RICERCA SUL DISAGIO GIOVANILE

Svolge riflessioni scientifiche ed attività di ricerca, anche empirica, sul disagio, la devianza e la criminalità

minorile, nella duplice prospettiva dell'individuazione di strategie di prevenzione e della costruzione di percorsi risocializzativi, con specifico riguardo al settore dell'esecuzione della pena. Collabora con il Centro di Giustizia Minorile della Regione Emilia Romagna, con i servizi degli enti pubblici locali, con le scuole del territorio, e con le associazioni ed agenzie educative per i minori delle provincie di Reggio Emilia e di Modena.

prof.ssa Susanna Pietralunga
susanna.pietralunga@unimore.it

CENTRO DI RICERCA METAPHOR AND NARRATIVE IN SCIENCE (MANIS)

Il Centro promuove ricerche di carattere multi- e inter-disciplinare sul ruolo della metafora e della narrazione nella comunicazione e nell'educazione scientifica. Favorendo un confronto a livello internazionale, il Centro si propone di integrare le indagini teoriche con la produzione e la sperimentazione di concreti percorsi didattici o, più in generale, di iniziative di comunicazione scientifica.

prof.ssa Annamaria Contini
annamaria.contini@unimore.it
www.manis.unimore.it

CENTRO DI RICERCA PER L'EDUCAZIONE DEL PATRIMONIO MUSEALE E IL WELL-BEING E LA TECNOLOGIA NELLA DIDATTICA (INTELLECT)

Il Centro ha lo scopo di promuovere e coordinare ricerche e studi di carattere multi- e interdisciplinare sui temi dell'educazione digitale e del patrimonio, con particolare riferimento alla promozione delle competenze trasversali di pensiero

e Centri di ricerca

critico, in un'ottica di promozione del ruolo sociale del museo quale strumento di benessere e di promozione culturale.

prof.ssa Antonella Poce
antonella.poce@unimore.it

LABORATORIO DELLE MACCHINE MATEMATICHE (MMLAB)

È un laboratorio di ricerca sulla didattica della matematica. I temi di ricerca sono: l'insegnamento e l'apprendimento della matematica con l'uso di strumenti, sia fisici (come le macchine matematiche ospitate nei suoi locali) che digitali; le questioni culturali nella didattica della matematica. I ricercatori del MMLab coordinano gruppi di insegnanti impegnati in sperimentazioni didattiche a tutti i livelli scolastici.

prof.ssa Michela Maschietto
michela.maschietto@unimore.it
www.mmlab.unimore.it



Servizi agli studenti

Servizio orientamento e tutorato

Il nostro Dipartimento considera molto importanti le attività di orientamento e di tutorato. Oltre ad aderire alle iniziative generali di orientamento in ingresso organizzate dall'Ateneo (come "Unimore Orienta > l'università si presenta", "Unimore Orienta > rimani conness@" e "Unimore Orienta > mi piace"), facciamo ogni sforzo per chiarire le finalità e gli sbocchi professionali dei nostri corsi di laurea. La nostra azione di orientamento continua anche dopo che gli studenti si sono iscritti: ad esempio, a inizio di ogni anno accademico organizziamo una giornata di accoglienza delle matricole in cui diamo loro tutte le informazioni pratiche per inserirsi più velocemente nella vita universitaria. Altrettanto importante è per noi l'azione di tutorato, volta a contrastare il ritardo o l'abbandono degli studi; essa si esplica attraverso molteplici iniziative che si propongono di monitorare le principali criticità (esami non superati, ritardi nello svolgimento dei tirocini formativi, ecc.) e di supportare gli studenti nella ricerca delle possibili soluzioni. Infine, molteplici iniziative, diverse per ogni corso di laurea, hanno lo scopo di orientare gli studenti al lavoro.

prof.ssa Tiziana Altiero
tiziana.altiero@unimore.it

Accoglienza studenti disabili e DSA

In collegamento con il Servizio Accoglienza Disabili e Dislessici di Ateneo, il delegato per la disabilità funge da figura di riferimento e di coordinamento delle svariate azioni che vengono regolarmente predisposte: azioni di orientamento in

ingresso, finalizzate a fornire informazioni sull'organizzazione universitaria e a permettere agli studenti di affrontare nel modo migliore le prove di accesso; azioni di orientamento e tutorato in itinere, volte a incentivare e agevolare la frequenza delle lezioni, a sostenere lo studio individuale e lo svolgimento degli esami, anche mediante l'utilizzo di strumenti tecnologici e l'affiancamento di uno studente-tutor.

prof.ssa Anna Dipace
anna.dipace@unimore.it

Stage

L'Ufficio Stage del Dipartimento promuove e gestisce i tirocini curriculari dei propri studenti, offrendo la possibilità di un percorso di formazione professionale all'interno di una rete di oltre 500 strutture educative convenzionate. Attraverso l'esperienza di stage gli studenti, affiancati da un Tutor aziendale e da un Tutor scientifico del Dipartimento, possono integrare le conoscenze teoriche acquisite durante il corso di studi con la pratica, acquisendo nuove competenze e prepararsi alle scelte professionali future. L'organizzazione delle attività di tirocinio varia da corso a corso. Nel corso di Laurea Magistrale in Scienze Pedagogiche il tirocinio è facoltativo, mentre in tutti gli altri corsi di studio del Dipartimento è obbligatorio. Diversa è l'organizzazione prevista dal corso di Laurea Magistrale a ciclo unico in Scienze della Formazione Primaria, dove il tirocinio dura 600 ore, e viene svolto sotto la guida di appositi supervisori (formazioneprimaria.tirocinio@unimore.it).

dott.ssa Maria Varga
maria.varga@unimore.it

Erasmus+

Presso il Dipartimento, è attiva una Commissione "Orientamento e tutorato in itinere degli studenti internazionali (programma Erasmus+)". La Commissione svolge attività di orientamento in ingresso e tutorato in itinere sia nei confronti dei nostri studenti che si recano presso università estere, sia nei confronti degli studenti provenienti da università estere. Durante la permanenza in Ateneo, gli studenti esteri hanno come riferimento la Commissione per eventuali problematiche didattiche, linguistiche e di socializzazione. I nostri studenti in partenza per università estere vengono consigliati rispetto alla formulazione del Learning Agreement, in accordo con i docenti responsabili dei corsi. Una volta all'estero, gli studenti vengono monitorati durante il semestre/i, per verificare potenziali modifiche nel Learning Agreement e predisporre le relative convalide al rientro.

prof.ssa Roberta Mineo
roberta.mineo@unimore.it

Biblioteca Universitaria Interdipartimentale di Reggio Emilia

La Biblioteca fa parte del Sistema Bibliotecario dell'Ateneo (SBA). Gli studenti vi trovano i libri necessari per la preparazione degli esami, ma anche le riviste italiane e straniere più importanti per scrivere la tesi, nonché l'accesso a banche dati bibliografiche e periodici elettronici. Esiste un servizio di Reference specialistico per consulenze nelle ricerche bibliografiche e per fornire prestiti interbibliotecari di libri e articoli di riviste; inoltre, i bibliotecari organizzano corsi di formazione per l'utilizzo dei cataloghi on-line anche



ai fini della preparazione della tesi. Informazioni complete su orari, documenti accessibili, servizi erogati e attività svolte sono reperibili sul sito.

viale A. Allegri, 9
42121 Reggio Emilia

dott.ssa Emanuela Raimondi
emanuela.raimondi@unimore.it
www.biblioreggio.unimore.it

Ufficio Didattico

L'Ufficio Didattico si occupa di fornire informazioni e supporto agli studenti e ai docenti su temi attinenti alla didattica. Svolge una funzione di raccordo fra le attività relative ai piani di studio, esami, delibere dei corsi di studio e le procedure amministrative che garantiscono il regolare svolgimento dei percorsi accademici.

dott. Sergio Amedeo Gallo
dott. Dario Mazzoli
dott.ssa Maria Varga
didattica.desu@unimore.it

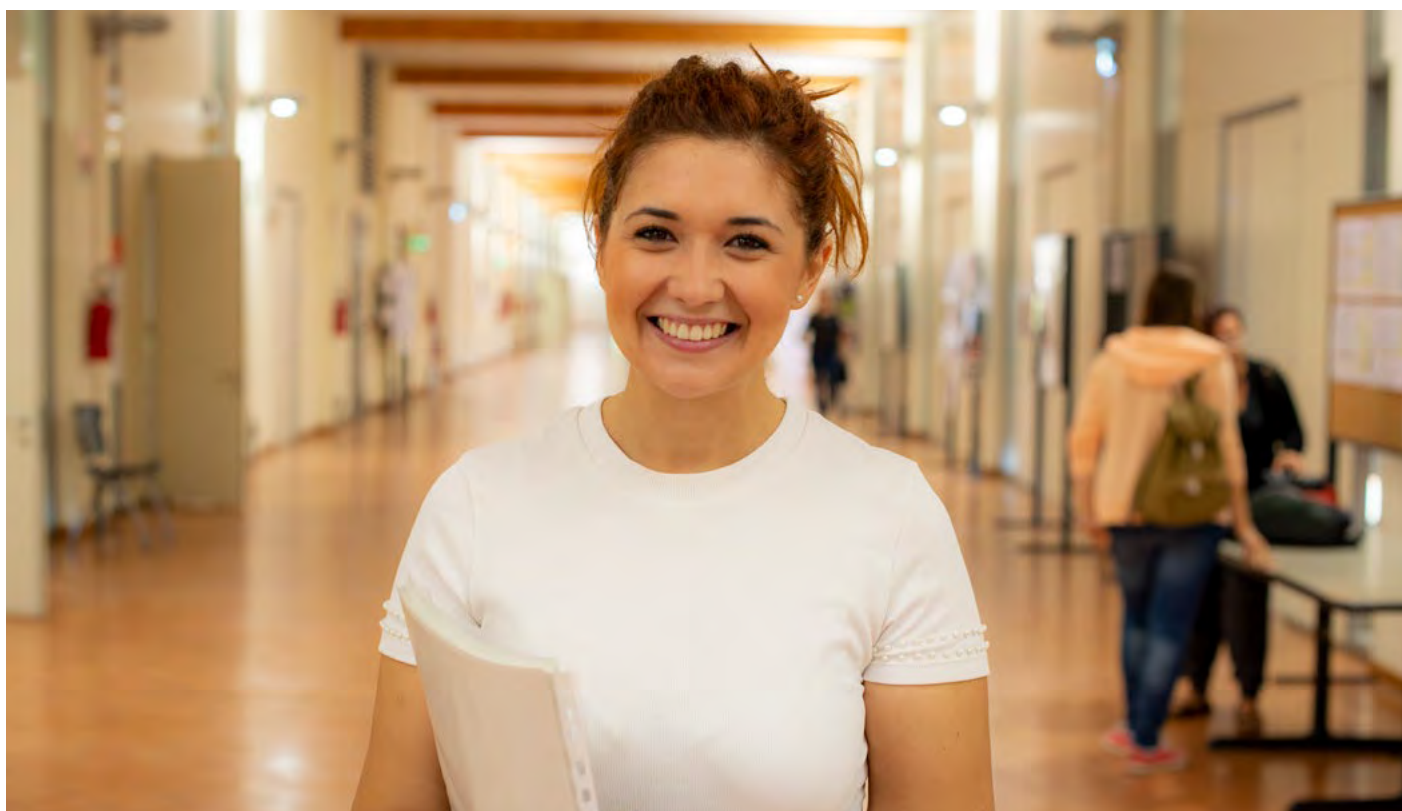
Segreteria Studenti

La Segreteria Studenti si occupa degli aspetti amministrativi della carriera degli studenti dall'immatricolazione sino al conseguimento del titolo di studio di primo e secondo livello (Laurea, Laurea Magistrale).

viale A. Allegri, 15
42121 Reggio Emilia

dott.ssa Maria Letizia Burani
segrstud.educazione.scienzeumane@unimore.it

www.unimore.it/servizistudenti/ufficiostud





Cosa sapere per iniziare

Orientamento

L'attività di orientamento rivolta agli studenti prima dell'iscrizione cerca di chiarire loro quali sono le opportunità formative offerte dal Dipartimento e di renderli più consapevoli delle motivazioni che dovrebbero sostenere la loro scelta. Per far conoscere la propria offerta formativa, il Dipartimento partecipa tutti gli anni alle iniziative organizzate dall'Ateneo, e collabora con scuole e istituzioni del territorio nell'organizzazione di conferenze, seminari e iniziative culturali.

Test di orientamento

www.des.unimore.it/site/home/servizi-studenti.html

Accesso alle Lauree triennali

L'accesso al Corso di Laurea in Scienze dell'Educazione per il nido e le professioni socio-pedagogiche è a numero programmato: ogni anno sono disponibili circa 500 posti. Il bando contenente tutte le norme e le scadenze per iscriversi e partecipare alla selezione viene pubblicato ogni anno indicativamente entro fine marzo. Oltre che sul sito generale di Ateneo, il bando è reperibile sulla home page del Dipartimento: www.des.unimore.it, a cui si rinvia per informazioni più dettagliate e aggiornate.

Accesso alle Lauree Magistrali

L'accesso al Corso di Laurea Magistrale a Ciclo Unico in Scienze della Formazione Primaria è a numero programmato: ogni anno sono disponibili circa 230 posti. Il test selettivo consiste di 80 quesiti con risposte a scelta multipla su com-

petenza linguistica e ragionamento logico, cultura letteraria, storico-sociale e geografica, cultura matematica e scientifica. Il bando contenente tutte le norme e le scadenze per iscriversi e partecipare al test viene pubblicato ogni anno indicativamente a giugno/luglio. Oltre che sul sito generale di Ateneo, il bando è reperibile sulla home page del Dipartimento: www.des.unimore.it. L'accesso al Corso di Laurea Magistrale in Scienze Pedagogiche e al Corso di Laurea Magistrale in Media Education per le discipline letterarie e l'editoria è a numero programmato. Per accedere non è previsto un test di ammissione ma occorre essere in possesso di determinati requisiti curriculari ed il superamento di una verifica dell'adeguatezza della preparazione, così come stabilito dai rispettivi bandi.

Per l'ammissione al Corso di Laurea Magistrale in Scienze Pedagogiche sono previsti circa 200 posti.

Per l'ammissione al Corso di Laurea Magistrale in Media Education per le discipline letterarie e l'editoria sono previsti circa 100 posti.

I relativi bandi con tutte le scadenze sono pubblicati indicativamente nel mese di aprile.

Oltre che sul sito generale di Ateneo i bandi sono reperibili sulla home page del Dipartimento: www.des.unimore.it

Iscrizioni on-line

www.esse3.unimore.it/Home.do

Tasse e benefici

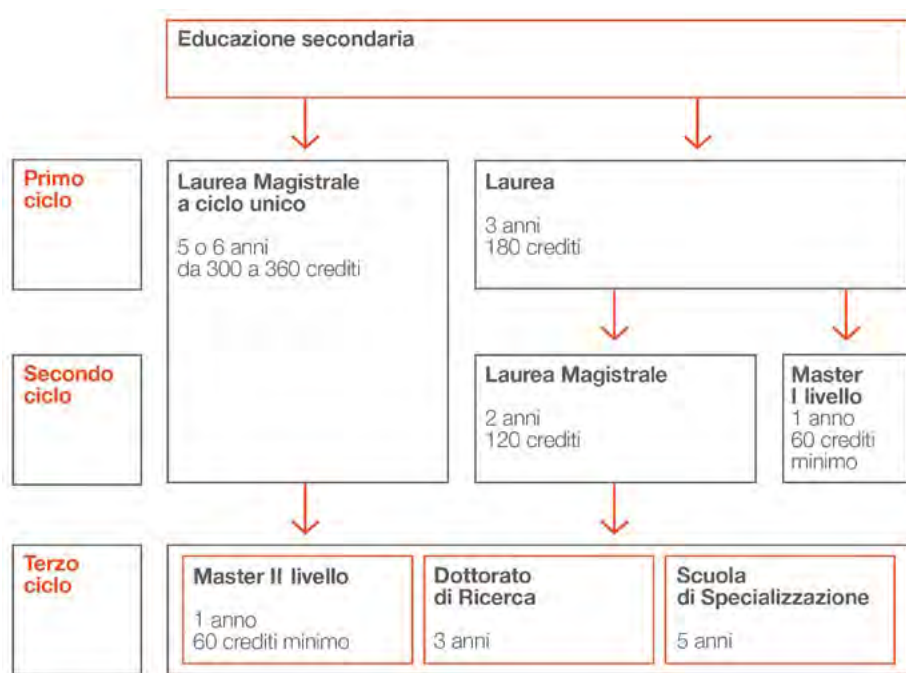
www.unimore.it/ammissione/tasse.html

Servizi on-line

www.esse3.unimore.it/Home.do



Il Sistema universitario



L'offerta didattica si articola in corsi di studio organizzati su due livelli, in sequenza tra loro.

I livello, Laurea

La laurea assicura un'adeguata padronanza di metodi e contenuti scientifici generali, anche nel caso in cui sia orientata all'acquisizione di specifiche conoscenze e competenze professionali. La durata normale della laurea è di 3 anni. Per essere ammessi occorre essere in possesso di un diploma di scuola secondaria superiore o di altro titolo di studio conseguito all'estero, riconosciuto idoneo. Per conseguire la laurea, unitamente alla qualifica accademica di dottore, lo studente deve aver maturato 180 CFU (Crediti Formativi Universitari) comprensivi di quelli relativi alla conoscenza obbligatoria anche di una lingua straniera.

II livello, Laurea Magistrale

La laurea magistrale offre una formazione di livello avanzato per l'esercizio di attività di elevata qualificazione in ambiti specifici. La durata normale della laurea magistrale è di 2 anni. Per essere ammessi occorre essere in possesso della laurea o di un diploma universitario di durata triennale, ovvero di altro titolo conseguito all'estero, riconosciuto idoneo. Per conseguire la laurea magistrale, unitamente alla qualifica accademica di dottore magistrale, lo studente deve avere maturato 120 CFU (Crediti Formativi Universitari).

Laurea Magistrale a ciclo unico

Nei casi previsti dalla normativa nazionale o dell'Unione Europea, la laurea magistrale può essere a ciclo unico, ossia consistere in un percorso formativo cui si accede con il

diploma di scuola secondaria superiore, o altro titolo conseguito all'estero e riconosciuto idoneo, per una durata normale di 5 o 6 anni. Per conseguire la laurea magistrale nei corsi a ciclo unico, unitamente alla qualifica accademica di dottore magistrale, lo studente deve aver maturato 300 o 360 CFU (Crediti Formativi Universitari), a seconda della durata del corso.

Dopo la laurea

Dopo il conseguimento della Laurea o della Laurea Magistrale, a seconda del titolo di studio acquisito, la formazione universitaria può essere proseguita nei Corsi di Master Universitario di primo o secondo livello, Dottorato di Ricerca e Scuole di Specializzazione. Al termine si consegue rispettivamente il titolo di master universitario, dottore di ricerca e di specialista. La durata di questi corsi di studio varia da un minimo di un anno fino a un massimo di 6 anni.

CFU Crediti Formativi Universitari

Il CFU è l'unità di misura di lavoro richiesto allo studente per l'espletamento di ogni attività formativa prescritta dagli ordinamenti didattici dei corsi di studio per conseguire un titolo di studio universitario. Ciascun CFU dei corsi di laurea e di laurea magistrale corrisponde a 25 ore di impegno medio per studente. I CFU sono acquisiti dallo studente con il superamento dell'esame o di altra forma di verifica del profitto.

Attività formative

Per attività formativa si intende ogni attività organizzata o prevista dalle università al fine di assicurare la for

e i Corsi di studio

mazione culturale e professionale degli studenti, con riferimento, tra l'altro, ai corsi di insegnamento, ai seminari, alle esercitazioni pratiche o di laboratorio, alle attività didattiche a piccoli gruppi, al tutorato, all'orientamento, ai tirocini, ai progetti, alle tesi, alle attività di studio individuale e di autoapprendimento.

Classi di laurea

I corsi di studio sono raggruppati in classi di laurea e classi di laurea magistrale. La classe è indicata da un numero e riunisce i corsi con i medesimi obiettivi formativi, definiti per legge, cioè l'insieme delle conoscenze e delle abilità che caratterizzano il profilo culturale e professionale del corso di studio. I corsi attivati nella stessa classe hanno identico valore legale. Le lauree e le lauree magistrali sono rilasciate con l'indicazione della classe ministeriale di appartenenza.

Curriculum

Articolazione all'interno di un corso di studi, definito da un gruppo di discipline specifiche.

OFA Obblighi Formativi Aggiuntivi

L'accesso all'Università deve essere preceduto da una verifica obbligatoria delle conoscenze iniziali, necessarie per poter frequentare proficuamente il corso di laurea. L'esito di tale verifica può attribuire allo studente obblighi formativi aggiuntivi (OFA) che sono da assolvere entro il primo anno di corso. Attraverso la frequenza di specifici corsi organizzati dal Dipartimento, gli studenti vengono agevolati nel recupero di tali debiti formativi finalizzati al su-

peramento della conclusiva prova di accertamento del profitto.

Anno accademico

Rappresenta il periodo durante il quale si svolgono le lezioni, le sessioni di esame e di laurea. Le attività didattiche iniziano di norma non oltre il 1° ottobre e terminano non oltre il 30 settembre dell'anno successivo.

Attività didattica

L'attività didattica si articola, di norma, in due periodi didattici (semestri) e inizia generalmente il 1° ottobre. La sessione d'esame è unica, ha inizio con il 1° novembre e termina entro il 20 aprile dell'anno accademico successivo. Sono previsti vari appelli d'esame nei periodi di interruzione delle lezioni.

Accessi

L'accesso ai corsi di studio può essere a numero programmato nazionale, a numero programmato locale, libero. Per iscriversi ad un corso ad accesso programmato è necessario superare l'esame di ammissione. Essi sono regolati da specifici bandi. I corsi ad accesso libero non prevedono una selezione; tuttavia, è obbligatorio sottoporsi al test di verifica delle conoscenze iniziali.

Esame

Rappresenta l'accertamento del profitto dello studente rispetto alla attività formativa svolta. Il voto d'esame è espresso in trentesimi.

Prova Finale

La laurea e la laurea magistrale si conseguono, unitamente alla relativa qualifica accademica, previo superamento della prova finale.

LAUREA TRIENNALE · SOCIETÀ

Scienze dell'educazione per il Nido e le Professioni Socio-pedagogiche

Sede: viale Timavo 93
42121 Reggio Emilia

Durata: 3 anni

Crediti Formativi: 180

Classe di Laurea: L-19
Scienze dell'educazione
e della formazione

Titolo di studio richiesto:

Diploma di Scuola Superiore.

Accesso: Programmato, dettagli nel bando di ammissione.

Plano di studi

(Tra parentesi i CFU Crediti Formativi Universitari)

Primo Anno

Estetica filosofica (8)
Lingua inglese (6)
Pedagogia generale e sociale (9)
Storia contemporanea (6)
Storia dell'educazione (9)
Informatica (4)
Metodologia della ricerca educativa con contenuti specifici per la prima infanzia (6)
Pedagogia interculturale (6)
Psicologia generale con contenuti specifici per la prima infanzia (6)

Curriculum "Educatore nei nidi e nei servizi per l'infanzia"

Secondo Anno

Criminologia (6)
Psicologia dello sviluppo e dell'educazione nella prima infanzia + Psicologia dell'handicap e della riabilitazione con contenuti specifici per la prima infanzia (12)
Didattica e pedagogia speciale (9)
Sociologia generale (6)
Teoria e didattica dei media digitali (6)
oppure in alternativa:
Linguistica generale e psicolinguistica (6)
Diritto delle relazioni familiari (6)
Etica e antropologia delle relazioni (6)
Sociologia dell'educazione e della prima infanzia (8)
Attività a scelta (12)
Tirocinio orientativo (2)

Terzo Anno

Storia e legislazione dei servizi educativi per la prima infanzia (6)
Processi e dinamiche di gruppo (6)
Pedagogia dell'a prima infanzia e della famiglia (6)
Progettazione e valutazione dei contesti educativi per la prima infanzia + Metodologia del gioco e della creatività per la prima infanzia (12)
Tirocinio (12)

Prova finale (5)

Curriculum Educatore socio-pedagogico Secondo Anno

Didattica e pedagogia speciale (9)
Psicologia dell'handicap e della riabilitazione con contenuti specifici per la prima infanzia (6)
+ Psicologia sociale e dei gruppi (6)
Filosofia dei diritti umani (6)
Persone, famiglie e società (6)
Videostoria (6)
Linguistica acquisizionale e Glottodidattica (6),
oppure in alternativa:
Teoria e didattica dei media digitali (6)
Sociologia dell'educazione e della prima infanzia (8)
Criminologia (6)
Attività a scelta (12)
Tirocinio orientativo (2)

Terzo Anno

Medicina narrativa (7)
Storia delle relazioni interreligiose (7) + Istituzioni di diritto pubblico ed ecclesiastico (7)
Processi e dinamiche di gruppo (6)
Didattica extra-scolastica (9)
Tirocinio (12)
Prova finale (5)

Presentazione

Se ti piace il mondo dell'educazione e della formazione; se vuoi impegnarti nel sociale per rimuovere gli ostacoli che impediscono il pieno sviluppo della persona umana; se vuoi lavorare come educatore nei nidi e nei servizi educativi per l'infanzia; se vuoi diventare un educatore professionale socio-pedagogico, per prevenire e ridurre situazioni di svantaggio sociale e culturale nelle diverse età della vita e in differenti contesti educativi, con specifica attenzione anche alla disabilità e all'intercultura, questo Corso di studi può fare al caso tuo.

Troverai un ambiente attento e accogliente, con docenti esperti e con compagne e compagni di corso ugualmente motivati. Gli insegnamenti sono molteplici (tra questi, pedagogia e didattica, psicologia e sociologia, filosofia e letteratura, diritto e criminologia, storia e inglese) e trattati in prospettiva interdisciplinare. C'è un primo anno comune, e poi dovrai scegliere fra due indirizzi:

il primo ti permette di accedere alla professione di educatore nei nidi e nei servizi per la prima infanzia (da 0 a 3 anni). Il secondo indirizzo prepara la figura dell'educatore professionale socio-pedagogico: ti dedicherai a chi ha bisogno di un aiuto speciale di stampo educativo perché, per esempio, la sua famiglia ha dei problemi, oppure viene da un paese lontano, o ha una disabilità. Potrai lavorare nelle comunità per minori o persone in condizioni di disagio, nelle cooperative sociali, nei centri per l'integrazione culturale, nella scuola, nei servizi scolastici ed extrascolastici per persone disabili, nei servizi per gli anziani, nel carcere e nei servizi per l'esecuzione penale esterna, nella cooperazione internazionale, nell'educativa di strada, nei servizi culturali e territoriali. Il tuo apporto farà la differenza: questo Corso di Studi è proprio pensato per darti gli strumenti per raggiungere un tale obiettivo. Poi, già mentre studi, per darti un'idea concreta del lavoro che farai, abbiamo previsto che tu faccia un tirocinio, cioè un'esperienza professionale concreta presso centri di servizi e agenzie educative di settore e/o del territorio, con cui collaboriamo da anni: il tirocinio è in parte indiretto e in parte diretto. Potrai anche utilizzare uno strumento che chiamiamo "crediti a libera scelta", cioè integrare gli insegnamenti offerti da noi con altri esami del Dipartimento e dell'Ateneo, o con iniziative particolari (corsi extrauniversitari, convegni, attività varie) che anche tu potrai segnalarci. Durante l'anno ci saranno opportunità speciali a cui, se lo vorrai, potrai partecipare: conferenze di relatori italiani e stranieri, giornate di approfondimento, e altre iniziative. Se lavori già e il tuo tempo per studiare è limitato, puoi iscriverti part time: avrai più tempo per concludere gli studi ma non perderai nessuna delle opportunità a disposizione degli studenti e delle studentesse full-time. Al termine dei

tre anni dovrai scrivere un “elaborato finale”, cioè un saggio su un tema di tuo interesse che concorderai con un o una docente.

Accesso al corso

L'accesso al corso di Studi in Scienze dell'educazione per il nido e le professioni socio-pedagogiche è a numero programmato. Sono riservati 500 posti. Per essere ammessi è necessario essere in possesso di un diploma di studio di scuola secondaria o di altro titolo conseguito all'estero e riconosciuto idoneo, e superare una selezione. Il Dipartimento organizza un test di ingresso, denominato TOLC-SU, che è possibile sostenere secondo un calendario di possibilità. Gli studenti che superano il test possono iscriversi fino al raggiungimento del numero massimo di posti disponibili. Maggiori dettagli saranno indicati e resi noti sul bando di accesso, sul sito generale d'Ateneo e sulla home page del Dipartimento: www.des.unimore.it.

Occasioni di studio all'estero

Il corso di Studi offre la possibilità di sostenere esami e di effettuare il tirocinio all'estero in numerose sedi, tutte di alto livello, tramite il programma Erasmus+.

Proseguire gli studi

Il corso di Laurea offre la possibilità di proseguire gli studi in questa stessa sede nella Laurea Magistrale in Scienze Pedagogiche, senza debiti formativi.

Mondo del lavoro

Il titolo di Laurea consente l'esercizio della professione di educatori e educatrici.

Vero o Falso?

- 1) Se cambio idea e al secondo anno decido di trasferirmi a Scienze della Formazione Primaria, non devo sostenere il test di accesso e mi verranno riconosciuti tutti gli esami del primo anno. **FALSO**: per trasferirti a Scienze della Formazione Primaria, dovrai comunque sostenere e superare il test di accesso, e ti verranno riconosciuti alcuni esami del precedente curriculum secondo i criteri che puoi consultare sul sito del Dipartimento.
- 2) La frequenza alle lezioni non è obbligatoria. **VERO**: tuttavia, è obbligatoria la frequenza alle attività di tirocinio.
- 3) Troverò da lavorare abbastanza facilmente. **VERO**: il 74,8% dei laureati ha trovato lavoro ad un anno dalla laurea (dati AlmaLaurea 2019).

Presidente Corso di Laurea

prof. Alberto Melloni
tel. 0522 52 3107
alberto.melloni@unimore.it

Delegato al tutorato

prof. Nicola Barbieri
tel. 0522 52 3141
nicola.barbieri@unimore.it

www.des.unimore.it/L/SED

LAUREA MAGISTRALE A CICLO UNICO · SOCIETÀ

Scienze della Formazione Primaria

Sede: viale Timavo 93
42121 Reggio Emilia
Durata: 5 anni
Crediti Formativi: 300
Classe di Laurea: LM-85 bis
Scienze della formazione primaria

Titolo di studio richiesto:

Diploma di Scuola Superiore.

Accesso: Programmato, dettagli nel bando di ammissione.

PIANO DI STUDI

(Tra parentesi i CFU)

Crediti Formativi Universitari)

Primo Anno

Laboratorio di inglese 1 (3)
Linguistica italiana 1 (6)
Matematica 1 (6)
Pedagogia generale e sociale (10)
Psicologia 1 (8)
Sociologia dell'educazione (8)
Storia della scuola (8)
Storia moderna (8)

Secondo Anno

Didattica generale (8)
Educazione motoria (9)
Laboratorio di inglese 2 (2)
Letteratura per l'infanzia (9)
Matematica 2 (6)
Metodologia della ricerca educativa (6)
Pedagogia interculturale (7)
Storia contemporanea (8)
Tirocinio 2 (3)

Terzo Anno

Biologia (13)
Chimica (4)
Didattica della matematica (10)
Didattica e pedagogia speciale (10)
Fisica (9)
Geografia (9)
Laboratorio di inglese 3 (2)
Tirocinio 3 (5)

Quarto Anno

Didattica della lettura
e della comprensione (7)
Docimologia (7)
Laboratorio di inglese 4 (2)
Letteratura italiana (13)
Linguistica italiana 2 (7)
Pedagogia e didattica della musica (9)
Linguaggi dell'arte e media digitali (9)
Tirocinio 4 (7)

Quinto Anno

Igiene (4)
Laboratorio di inglese 5 (1)

Laboratorio di tecnologie didattiche (3)
Metodologia del lavoro di gruppo
+ Tecnologie didattiche (9)
Prova di lingua inglese (2)
Prova finale (9)
Psicologia 2 (9)
Psicopatologia dello sviluppo (8)
Tirocinio 5 (9)

Presentazione

Il Corso di Laurea in Scienze della Formazione Primaria - con una durata di 5 anni e la richiesta di un impegno serio - fornisce una preparazione di base alla professione di insegnante di scuola d'infanzia e primaria (caratterizzata dalla ricorsività fra teoria e prassi), e che dovrà essere coltivata nella formazione continua. Si concentra su caratteristiche, funzionamento e assetto organizzativo della scuola (inclusi organi collegiali, continuità scuola-famiglia, sistema formativo integrato e buone pratiche del territorio), sui processi di insegnamento-apprendimento, sui contenuti e le prassi del curriculum (relative alla pre-alfabetizzazione/alfabetizzazione e alla socializzazione con i pari e le figure educative), per consentire uguaglianza nelle opportunità di successo scolastico senza discriminazione di genere, di profilo psicofisico, di classe sociale e di gruppo etnico-linguistico.

Presenta 29 insegnamenti (condotti anche in modo interdisciplinare), 26 laboratori a gruppi e 600 ore di tirocinio, indiretto e diretto nella scuola, sotto la guida di tutor in università e di tutor accoglienti a scuola. Laboratori e tirocini sono a frequenza obbligatoria. Prevede laboratori sull'uso didattico delle tecnologie (1) e sull'apprendimento dell'inglese fino al livello B2 (5). Gli altri laboratori (condotti anche da insegnanti esperti) sono interni agli insegnamenti, e devono essere frequentati prima dell'esame. Nel sito Dolly è possibile conoscere attività a libera scelta e insegnamenti opzionali coerenti con la professione e le competenze di eccellenza della

sede, tra cui L'approccio delle scuole comunali dell'infanzia di Reggio Emilia e L'esperienza educativo-culturale a Reggio Emilia per la scuola primaria. La sede ospita seminari e convegni, con la partecipazione di esperti internazionali. Il Corso di Laurea considera la cultura come sapere e, insieme, strumento di cura di sé, degli altri e del mondo e coltiva negli/le studenti/esse la riflessione e il pensiero critico, mentre ne promuove la crescita culturale, professionale e umana. Per avere informazioni corrette, gli/le studenti/esse sono invitati a contattare i referenti istituzionali e di segreteria, ma anche i rappresentanti nel Consiglio di Corso di Studio per notizie o condire richieste.

Accesso al corso

L'accesso è programmato: il Ministero assegna ogni anno 230 posti. La selezione è dura perché ci sono varie centinaia di candidati. Il test è di cultura generale. Il bando con tutte le regole e le scadenze è pubblicato ogni anno d'estate 60 giorni prima della prova. Una volta ammessi, è importante impegnarsi fin dall'inizio. L'esperienza sul campo parte al secondo anno con il tirocinio nella scuola. Nell'ultimo biennio il tirocinio può comprendere progetti specifici, guidati da docenti e tutor.

Occasioni di studio all'estero

Il corso di studio offre la possibilità di sostenere esami in numerose sedi, tutte di alto livello, tramite il programma Erasmus+; per ora, il tirocinio all'estero non è legalmente consentito.

Proseguire gli studi

La Laurea in Scienze della Formazione Primaria consente l'accesso ai corsi di Dottorato di ricerca.



Mondo del lavoro

La laurea magistrale è abilitante per l'insegnamento nella Scuola dell'Infanzia e Primaria e per l'accesso alle graduatorie e ai concorsi della scuola.

Vero o Falso?

- 1) È un corso attivato in poche Università.
VERO: le sedi devono essere autorizzate dal Ministero e sono coordinate nella conferenza nazionale dei presidenti.
- 2) Se non supero il test potrò ripeterlo subito in un'altra sede.
FALSO: la data del test è la stessa per tutte le sedi. Potrò provare di nuovo l'anno dopo.
- 3) Troverò da lavorare facilmente.
VERO: secondo i dati AlmaLaurea 2019, l'85,3% dei laureati trova lavoro (a un anno dalla laurea).
- 4) Potrò sapere prima quanti crediti sono convalidati da carriere precedenti.
FALSO: ci sono informazioni detta-

gliate sul sito del Dipartimento ma le carriere individuali sono esaminate solo dopo l'immatricolazione.

- 5) È un corso fruibile a distanza.
FALSO: i docenti offrono materiali di studio sul sito Dolly, ma laboratori e tirocini sono a frequenza obbligatoria.
- 6) Se lavoro potrò iscrivermi part-time.
FALSO: non è prevista questa modalità.
- 7) Se sono di ruolo nella scuola potrò saltare il tirocinio.
FALSO: avrai l'esonero del 50%.
- 8) Gli orari delle lezioni sono in conflitto con il tirocinio.
FALSO: gli orari sono stati costruiti perché non ci siano sovrapposizioni.
- 9) Se ho una certificazione di livello B2 potrò saltare tutti i laboratori d'inglese.
FALSO: Nei laboratori c'è anche la didattica dell'inglese in età evolutiva.
- 10) I docenti sono preparati e gli insegnamenti sono legati alla ricerca.
VERO: vi è coerenza tra contenuti e

temi di ricerca dei vari docenti.

- 11) I tutor del tirocinio sono preparati e contribuiscono a garantire la ricorsività teoria/prassi.
VERO: i tutor sono insegnanti distaccati all'università che hanno superato uno specifico concorso.
- 12) I docenti sono disponibili e stimolano interesse.
VERO: la media delle opinioni degli studenti è molto buona.

Presidente Corso di Laurea

prof.ssa Laura Cerrocchi
tel. 0522 52 3154
laura.cerrocchi@unimore.it

Delegato al tutorato

prof.ssa Chiara Bertolini
tel. 0522 52 3114
chiara.bertolini@unimore.it

des.unimore.it/LM/SFP

LAUREA MAGISTRALE · SOCIETÀ

Media Education per le discipline letterarie e l'editoria

Sede: viale Timavo 93
42121 Reggio Emilia

Durata: 2 anni

Crediti Formativi: 120

Classe di Laurea: LM-43 Metodologie informatiche per le discipline umanistiche

Titolo di studio richiesto:

Laurea di primo livello.

Accesso: Programmato, dettagli nel bando di ammissione.

PIANO DI STUDI

(Tra parentesi i CFU Crediti Formativi Universitari)

Primo Anno

Esami comuni ai 2 curricula:

Fondamenti di informatica (6) +

Progettazione di ambienti web (9)

Comunicazione narrativa (9)

Letteratura italiana contemporanea (6) +

New media e letteratura giovanile (6)

Psicologia dello sviluppo e dell'educazione (9)

Lingua inglese (6)

Crediti a scelta (9)

Secondo Anno

Esami comuni ai 2 curricula

Diritto delle tecnologie digitali e educazione civica (6) +

Logica argomentativa dell'opinione pubblica (4)

Text mining (9)

Teoria delle arti (4)

Altre attività a scelta (2):

Tirocinio/Laboratorio di Robotica Educativa/

Laboratorio Digital Fabrication

Prova finale (11)

Curriculum Media Education per le Discipline letterarie nella Scuola Secondaria

Visual History (6)

Didattica della media education (6)

Didattica a distanza (6) + Linguistica applicata (6)

Curriculum Tecnologie digitali per l'Editoria, il Patrimonio culturale e l'Edutainment

Pedagogia dell'editoria digitale (6)

Editoria digitale (6)

Visual storytelling per i beni culturali (6) +

Storia dell'alterità (6)

Presentazione

Media Education per le Discipline letterarie e l'Editoria è un corso di laurea magistrale trasversale, erogato in modalità mista, progettato per la prima volta per valorizzare la crescente interconnessione tra discipline umanistiche e tecnologie digitali all'interno dell'ambito dell'insegnamento, dell'editoria scolastica digitale, dell'edutainment e, più in generale, del patrimonio culturale.

Questo corso di studi si rivolge principalmente agli studenti provenienti da una formazione umanistica, che intendono acquisire competenze relative all'analisi e all'utilizzo di risorse e strumenti digitali come supporto a: (i) didattica; (ii) editoria; (iii) comunicazione dei beni culturali.

Gli obiettivi formativi del corso di laurea magistrale comprendono:

- una formazione di base nelle principali metodologie di analisi storico-filosofica e retorico-narratologica di testi, fonti e narrazioni, in relazione ai media tradizionali e ai nuovi media, applicabili al patrimonio letterario e culturale;

- la comprensione critica del sistema dei media (tradizionali e nuovi), intesi non solo come mezzi di comunicazione, ma come strumenti di apprendimento e comprensione all'interno dell'ambito scolastico, editoriale e del patrimonio culturale;

- una formazione di base nella cultura digitale e nei metodi informatici per l'elaborazione di contenuti culturali in forma digitale, in prospettiva didattica (media education), editoriale e di comunicazione/valorizzazione del patrimonio culturale;

- il possesso degli strumenti teorici, metodologici e tecnici per utilizzare oggetti e strumenti digitali all'interno dell'ambito scolastico ed editoriale;

- competenze linguistiche, in forma scritta e orale, afferenti alla lingua inglese necessarie per la lettura e la discussione di testi di carattere accademico in ambito umanistico.

La proposta formativa si basa su un percorso comune e si articola in due diversi curricula (secondo semestre del secondo anno):

Curriculum 1. Media education per le discipline letterarie nella scuola secondaria: oltre alle attività didattiche volte all'insegnamento delle discipline letterarie nella scuola secondaria di I e II grado (classi di concorso A-12 e A-22), sono previsti insegnamenti sull'utilizzo di risorse e strumenti digitali come supporto didattico.

Curriculum 2. Tecnologie digitali per l'editoria, il patrimonio culturale e l'edutainment: sono previsti insegnamenti relativi allo studio e all'applicazione di strumenti informatici nell'ambito dell'editoria, della manualistica scolastica, dell'edutainment digitale e dell'industria culturale.

Il corso di studi può permettere altresì agli iscritti di acquisire i 24 CFU nelle discipline antropo-psico-pedagogiche e nelle metodologie e tecnologie didattiche, requisito d'accesso per l'insegnamento come previsto dal DL n. 59/2017.

Inoltre, l'offerta formativa prevede attività di tirocinio e laboratori.

Accesso al corso

L'accesso al corso di studi è programmato. Sono riservati 100 posti. Maggiori dettagli saranno resi noti sul sito generale d'Ateneo e sulla home page del Dipartimento: www.desu.unimore.it.

Occasioni di studio all'estero

Il corso di studi offre la possibilità di sostenere esami all'estero in numerose sedi, tutte di alto livello, tramite il programma Erasmus+.

Proseguire gli studi

La laurea magistrale consente l'accesso ai corsi di Dottorato di Ricerca.

Mondo del lavoro

La laurea magistrale prepara al mondo del lavoro in qualità di:

- insegnanti di discipline letterarie nella scuola secondaria di I e II grado (come previsto dalla legislazione vigente, i laureati che avranno crediti in numero sufficiente in opportuni settori disciplinari potranno partecipare alle prove di ammissione per i percorsi di formazione per l'insegnamento);
- studiosi, consulenti e coordinatori che collaborano con l'intero staff della scuola (animatore digitale), oppure presso organismi di direzione, orientamento, supporto e controllo attivati dalla Pubblica Amministrazione e dal privato, per la realizzazione di soluzioni innovative metodologiche e tecnologiche per l'utilizzo del digitale;
- esperti in editoria elettronica e edutainment, consulenti e coordinatori all'interno di case editrici e agenzie redazionali, web agencies, biblioteche, musei e archivi per la progettazione web;
- esperti in gestione digitale di risorse culturali, che operano come consulenti e coordinatori all'interno di aziende nel settore dell'editoria digitale e/o enti preposti alla valorizzazione del patrimonio culturale, attraverso i principi dell'edutainment.

Vero o Falso?

1) La frequenza è obbligatoria?
FALSO.

2) Il corso di studi permette di acquisire tutti i 24 CFU nelle discipline antro-po-psyco-pedagogiche e nelle metodologie e tecnologie didattiche, requisito d'accesso per l'insegnamento come previsto dal DL n. 59/2017?

VERO, il laureato può acquisire tutti i 24 CFU nelle suddette discipline, grazie alle attività formative inserite nel piano di studi e alle attività a scelta (9 CFU).

3) Le lezioni si svolgeranno in modalità mista?

VERO, le lezioni si svolgeranno sia in presenza sia in telematica (sincrona e asincrona) e saranno disponibili per tutta la durata di un semestre, offrendo così a tutti gli studenti un solido supporto.

Per i laboratori e il tirocinio è prevista invece la sola didattica in presenza.

Presidente Corso di Laurea

prof. Stefano Calabrese

tel. 0522/523258

stefano.calabrese@unimore.it

Delegato al tutorato

dott.ssa Francesca Cadeddu

francesca.cadeddu@unimore.it

www.des.unimore.it/site/home/didattica/media-education-per-le-discipline-letterarie-e-leditoria.html

LAUREA MAGISTRALE · SOCIETÀ

Scienze Pedagogiche

Sede: viale Timavo 93
42121 Reggio Emilia
Durata: 2 anni
Crediti Formativi: 120
Classe di Laurea: LM-85
Scienze pedagogiche

Titolo di studio richiesto:

Laurea di primo livello.

Accesso: Programmato, dettagli nel Bando di ammissione.

PIANO DI STUDI

(Tra parentesi i CFU Crediti Formativi Universitari)

Primo Anno

Esami comuni ai 2 curricula:

Filosofia delle arti e dei processi simbolici (8)
Sociologia delle politiche educative (6)
Teorie e metodi educativi + Storia culturale dell'educazione (14)
Lingua inglese (4)

Curriculum "Consulenza e progettazione educative"

Diritto comparato dei minori (8)

Curriculum "Scienze umane per la ricerca pedagogica"

Storia dei rapporti Stato-Chiesa in Italia (6)
oppure Pragmatica della comunicazione parlata e scritta (6)
Teoria e storia dei generi narrativi (8)

Secondo Anno

Esami comuni ai 2 curricula:

Psicologia clinica (6)
Filosofia morale (6)
Psicologia dei processi dell'apprendimento+Psicologia degli atteggiamenti e delle opinioni (12)
Teorie e metodi della formazione + Progettazione nei contesti educativi e formativi (16)
Crediti a scelta (8)
Prova finale (20)

Curriculum "Consulenza e progettazione educative"

Statistica sociale (6)
Valutazione della qualità degli organismi educativi e formativi (6)

Curriculum "Scienze umane per la ricerca pedagogica"

Storia della filosofia (6)

Presentazione

Se vuoi proseguire gli studi con una laurea di secondo livello, se ti appassiona il mondo dell'educazione e della formazione e vorresti lavorarci con compiti di responsabilità, questo può essere il corso di Laurea Magistrale che fa per te. Il corso di Laurea Magistrale in Scienze Pedagogiche è stato progettato dal nostro Dipartimento, in collaborazione con gli enti e le istituzioni del territorio, per formare una figura professionale in grado di esercitare funzioni elevate di programmazione, organizzazione e coordinamento dei servizi educativi e socio-educativi, scolastici ed extrascolastici, pubblici e privati. Il corso prevede un'ampia base comune di studi, riferiti alle aree pedagogica, filosofica, psicologica e sociologica, e si sviluppa in due curricula: "Scienze umane per la ricerca pedagogica" (più adatto a chi vorrebbe proseguire ulteriormente gli studi, oppure intraprendere la carriera di formatore e valutatore nei centri e nei progetti per la ricerca pedagogica), e "Consulenza e progettazione educative" (più adatto a chi vorrebbe subito mettersi alla prova come coordinatore o consulente pedagogico). In ogni caso, la scelta di un curriculum non pregiudica nessuno di questi sbocchi professionali, che rimangono tutti aperti per chi si laurea in Scienze Pedagogiche. Il corso unisce la teoria con la pratica, offrendo ai propri studenti le più ampie opportunità di rafforzare i propri strumenti teorici-metodologici, ma favorendo anche l'applicazione delle teorie ai casi concreti. Molteplici sono le occasioni di incontro con la realtà dei servizi, delle istituzioni e degli enti nei quali è prevista la figura del formatore, del valutatore, del coordinatore e del consulente pedagogico: seminari, convegni, specifiche giornate di orientamento al tirocinio formativo e al lavoro. Il corso non prevede percorsi di tiro-

cinio obbligatori. Gli studenti sono tuttavia incoraggiati a svolgere un tirocinio formativo presso realtà convenzionate con il Dipartimento; al termine del tirocinio, in base alle ore impegnate e all'impegno profuso, conseguono in parte o in toto i CFU a libera scelta. L'importanza che accordiamo al tirocinio è testimoniata dal fatto che un docente del corso è stato nominato referente per le attività formative ad esso correlate: chiunque sia interessato può rivolgersi a lui per individuare una sede e un percorso in linea con i propri progetti e le proprie aspirazioni.

Accesso al corso

L'accesso al corso di studio è a numero programmato (circa 200 posti). Per accedere non è previsto un test di ammissione ma occorre essere in possesso di determinati requisiti curriculari ed il superamento di una verifica dell'adeguatezza della personale preparazione, così come stabilito dal rispettivo bando. Il bando con tutte le norme e le scadenze è pubblicato ogni anno indicativamente nel mese di aprile. Per affrontare al meglio il percorso di studi, gli studenti sono invitati a frequentare le lezioni anche se non hanno ancora perfezionato l'immatricolazione. Se lo studente, per motivi di lavoro o di lontananza dalla sede universitaria, non riesce a frequentare con regolarità, può sfruttare le risorse didattiche presenti sui portali on-line utilizzati dal Dipartimento. E' possibile iscriversi in modalità part-time.

Occasioni di studio all'estero

Il corso di studio offre la possibilità di sostenere esami e di effettuare il tirocinio all'estero in numerose sedi, tutte di alto livello, tramite il programma Erasmus+.

Proseguire gli studi

Il corso di laurea magistrale in Scienze Pedagogiche consente l'accesso ai corsi di Dottorato di Ricerca.

Mondo del lavoro

Nella fase di progettazione del corso di studio, sono state individuate funzioni e competenze che offrissero prospettive occupazionali. In effetti, a un anno dalla laurea il tasso di occupazione è dell'88 % (dati AlmaLaurea 2019). La Laurea Magistrale prepara a lavorare come:

- studiosi, formatori e valutatori nei centri e nei progetti per la ricerca pedagogica e psicopedagogica, oppure presso organismi di direzione, orientamento, supporto e controllo attivati dalla Pubblica Amministrazione e dal privato;
- consulenti pedagogici nel settore pubblico e privato per prevenire e recuperare il disagio, ridurre le situazioni di handicap, promuovere percorsi di integrazione;
- coordinatori pedagogici nei servizi educativi rivolti all'infanzia, all'adolescenza, ai giovani, gli adulti e agli anziani.

Vero o Falso?

1) La frequenza non è obbligatoria. VERO.

2) È inutile frequentare le lezioni e, al massimo, vale la pena di frequentare solo alcuni insegnamenti. FALSO: anche se non è obbligatoria, la frequenza di tutti gli insegnamenti è molto importante per superare bene gli esami.

3) La tesi di laurea è lunga da preparare. VERO: la tesi di laurea magistrale va concordata per tempo con il docente che fungerà da relatore; richiede un impegno molto maggiore di quello richiesto dalla "tesina" di una laurea triennale.

4) Non si possono fare i tirocini. FALSO: non solo si possono fare, ma, pur essendo facoltativi, sono vivamente consigliati.

5) Esiste un ottimo rapporto numerico tra docenti e studenti. VERO: il numero contenuto degli iscritti facilita un dialogo diretto e consente di organizzare fruttuosi momenti di approfondimento e di discussione.

6) Posso sapere prima quanti crediti sono convalidati da carriere precedenti. FALSO: ci sono informazioni dettagliate sul sito del Dipartimento ma le carriere individuali sono esaminate solo dopo l'immatricolazione.

Presidente Corso di Laurea

prof.ssa Annamaria Contini
tel. 0522 523147
annamaria.contini@unimore.it

Delegato al tutorato

dott.ssa Barbara Chitussi
barbara.chitussi@unimore.it

www.des.unimore.it/LM/SP



Dopo la laurea

MASTER DI PRIMO LIVELLO IN MANAGEMENT DELLA TRANSIZIONE ECOLOGICA - MATE

Il Master, diretto dal prof. Alberto Melloni, si propone di formare esperti nella gestione dei processi di transizione ecologica di imprese, enti e organizzazioni del terzo settore. Le figure formate saranno caratterizzate da una preparazione multidisciplinare, in grado di gestire la riconversione sostenibile dei processi per l'erogazione di prodotti e servizi all'interno di organizzazioni pubbliche o private.

Il corso si rivolge ai possessori di tutte le lauree di primo livello o di livello superiore. Il numero di partecipanti è fissato in un minimo di cinquanta e in un massimo di centocinquanta unità.

MASTER DI PRIMO LIVELLO MEDICINAL HUMANITIES - II EDIZIONE

Il Master, diretto dal prof. Stefano Calabrese, stabilisce un dialogo tra le scienze mediche e le discipline umanistiche, offrendo una preparazione teorica e pratica per l'acquisizione di strumenti operativi che possano essere impiegati nei contesti di cura. Il Master è erogato completamente in telematica (lezioni sincrone e asincrone) ed è composto da quattro moduli, ognuno dei quali permette l'acquisizione di specifiche competenze:

- Narrative Medicine
- Il teatro di animazione in funzione terapeutica
- Metodologie didattiche innovative e Medical Humanities
- Bioetica

MASTER DI SECONDO LIVELLO IN HERITAGE EDUCATION AND DIGITAL TECHNOLOGIES

Il Master, diretto dalla prof.ssa Antonella Poce, si propone di formare la figura professionale dell'Educatore Museale, con competenze nell'organizzazione di attività nel settore della didattica dei beni culturali, nell'uso del museo come strumento educativo, nella progettazione e realizzazione di interventi e materiali didattici innovativi in ambito museale e che sia in grado di utilizzare strumentazione tecnologica innovativa per la valorizzazione e comunicazione del patrimonio artistico e culturale.

Possono accedere al corso i possessori di lauree magistrali, lauree specialistiche o lauree del vecchio ordinamento, ante DM 509/99.

Il numero di partecipanti è fissato in un minimo di dieci e in un massimo di cento unità.

CORSO DI SPECIALIZZAZIONE PER LE ATTIVITÀ DI SOSTEGNO DIDATTICO AGLI ALUNNI CON DISABILITÀ

Previsto dal D.M. 10 settembre 2010 n. 249, il corso prevede al suo interno vari percorsi di formazione, finalizzati al conseguimento del diploma di specializzazione per l'attività di sostegno didattico agli alunni con disabilità per il grado di scuola relativo al percorso seguito e per cui si consegue la specializzazione.

I corsi sono a numero programmato dal Ministero dell'istruzione, dell'università e della ricerca e presuppongono il superamento di una prova di accesso predisposta dalle università. Requisiti di ammissione: alla selezione sono ammessi coloro che siano in possesso dell'abilitazione all'insegnamento nel grado di

scuola per il quale si intende conseguire la specializzazione per le attività di sostegno.

Info: sostegno.desu@unimore.it

CORSO DI PERFEZIONAMENTO IN NARRATIVE MEDICINE

Il Corso, diretto dal prof. Stefano Calabrese, intende fornire gli approcci multi-metodologici e multi-professionali della Narrative Medicine (letteratura, cinema, storytelling, tecnologie robotiche ecc.), al fine di sviluppare competenze che favoriscano la pratica narrativa e comunicativa all'interno del processo assistenziale e di cura, e competenze operative di riflessività, efficaci in équipe, sempre più richieste al professionista del settore medico-sanitario, socio-educativo e psico-pedagogico.

www.mh.unimore.it/percorsi/cdp/narrative-medicine

CORSO DI PERFEZIONAMENTO IN MANAGEMENT E INNOVAZIONI TECNOLOGICHE NELLA GESTIONE DEI BENI CULTURALI, IN FAD

Il Corso, diretto dalla prof.ssa Antonella Poce, si propone di introdurre i partecipanti alle conoscenze nel campo della gestione del patrimonio artistico e culturale.

CORSO DI PERFEZIONAMENTO IN TECNOLOGIE PER LA VALORIZZAZIONE, LA COMUNICAZIONE E LA DIDATTICA DEL PATRIMONIO, IN FAD

Il Corso, diretto dalla prof.ssa Antonella Poce, si propone di introdurre i partecipanti alle conoscenze delle tecnologie nel campo della fruizio-

ne, valorizzazione ed educazione del patrimonio artistico, culturale e museale.

CORSO DI PERFEZIONAMENTO IN VALUTARE LA FRUIZIONE DEL PATRIMONIO ARTISTICO, CULTURALE E MUSEALE, IN FAD

Il Corso, diretto dalla prof.ssa Antonella Poce, si propone di introdurre i partecipanti alle conoscenze nel campo della valutazione della fruizione del patrimonio artistico e culturale.

Ai corsi di perfezionamento diretti dalla prof.ssa Antonella Poce possono accedere i possessori di lauree magistrali / specialistiche, nonché di tutte le lauree ante D.M. 509/99.

Il numero di partecipanti per ogni Corso è fissato in un minimo di dieci e in un massimo di cento.

DOTTORATO INDUSTRIALE IN REGGIO CHILDHOOD STUDIES

Il Dottorato industriale in Reggio Childhood Studies, avviato a novembre 2019 (XXXV ciclo), è frutto del partenariato tra Fondazione Reggio Children e il Dipartimento di Educazione e Scienze Umane. Il Corso, che ha sede presso il Centro Internazionale Loris Malaguzzi, permette ai candidati di acquisire una qualificazione specialistica e competenze trasversali attraverso un'integrazione fra la didattica seminariale e l'immersione nel contesto di ricerca internazionale che caratterizza Fondazione Reggio Children-Centro Loris Malaguzzi. Oltre a membri del Dipartimento di Educazione e Scienze Umane, fanno parte del collegio studiosi e docenti di diverse università:

University of Colorado, Università di Bologna, Politecnico di Milano, Harvard University, MIT, University of South Australia, Loughborough University of UK. Una volta terminato il corso, i dottori di ricerca possono trovare sbocchi professionali sia nel settore della ricerca accademica che nell'ambito della gestione e progettazione dei servizi educativi.

Direttore: prof. Alberto Melloni
Requisiti di ammissione e bandi:
www.unimore.it/bandi/StuLau-Sdott

DOTTORATO IN SCIENZE UMANISTICHE

Numerosi docenti del Dipartimento partecipano alle attività del Dottorato in Scienze umanistiche (avente sede amministrativa presso il Dipartimento di Studi linguistici e culturali), che si articola in quattro curricula: Studi linguistico-letterari, Studi storico-filosofici e sociali, Teorie e metodi dell'educazione interculturale, Digital Humanities e comunicazione digitale. Lo scopo principale del Dottorato in Scienze umanistiche è di formare ricercatori qualificati in settori specifici di questi curricula, ma valorizzando al tempo stesso le risorse di un metodo interdisciplinare. Le competenze acquisite consentono ai dottori di ricerca di inserirsi non solo nell'ambito della ricerca accademica, ma anche, a seconda delle specificità della ricerca intrapresa, nei settori della scuola, dell'editoria, della traduzione/mediazione linguistica e culturale, della comunicazione pubblica e d'impresa, delle attività culturali e museali.

Direttore: prof.ssa Marina Bondi
Requisiti di ammissione e bandi:
www.unimore.it/bandi/StuLau-Sdott

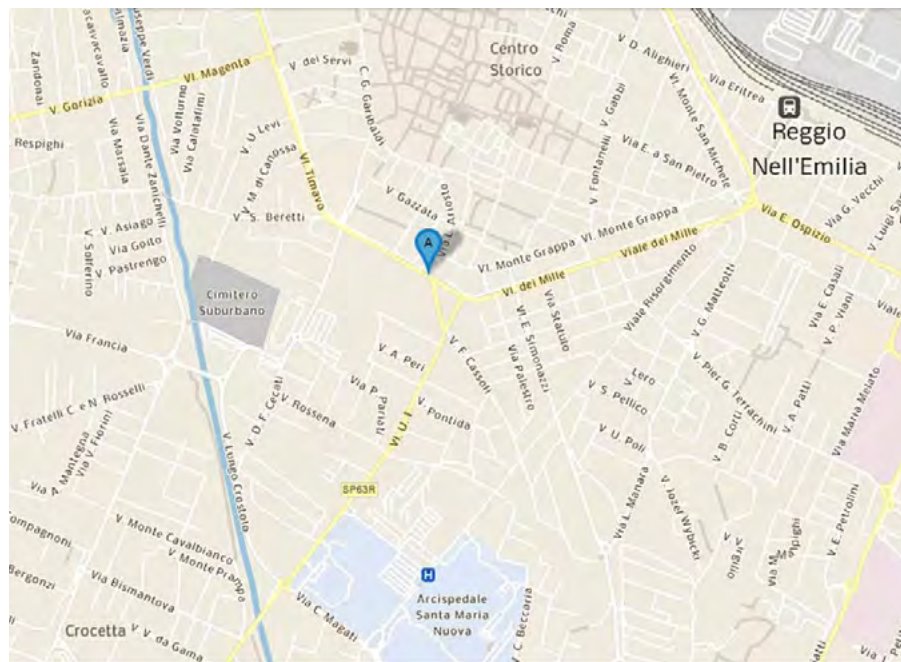
Informazioni e contatti

Se avrai bisogno di chiarimenti e di supporto informativo per orientarti, in Dipartimento trovi il personale che può aiutarti.

Per qualsiasi informazione sui servizi afferenti all'area didattica - corsi di studio, procedure di accesso, servizi, controllo piano di studio, ecc. - contatta l'Ufficio Coordinamento Didattico.

Se necessiterai di informazioni sulle procedure relative alla carriera da studente - dall'immatricolazione, al pagamento delle tasse, al trasferimento, alla laurea, ecc. - rivolgiti alla Segreteria Studenti.

Ricordiamo che sul sito del Dipartimento - www.des.unimore.it - potrai rintracciare le principali informazioni di carattere didattico e amministrativo.



Sede

viale Timavo 93
42121 Reggio Emilia
des.unimore.it

Direttore di Dipartimento

prof. Alberto Melloni
alberto.melloni@unimore.it

Delegati all'orientamento e tutorato

prof.ssa Tiziana Altiero
tiziana.altiero@unimore.it

Referente di Dipartimento per la disabilità

prof.ssa Anna Dipace
anna.dipace@unimore.it

Rapporti internazionali e Erasmus:

prof.ssa Roberta Mineo
roberta.mineo@unimore.it

Ufficio Stage

dott.ssa Maria Varga
maria.varga@unimore.it

Ufficio Coordinamento Didattico:

dott.ssa Maria Varga
didattica.desu@unimore.it
dott. Dario Mazzoli
didattica.desu@unimore.it

Segreteria Studenti:

dott.ssa Maria Letizia Burani
segrstud.educazione.scienzeumane@unimore.it
www.unimore.it/servizistudenti/ufficiostud

des.unimore.it

5 x 1.000

unimore.it

CF 00427620364