

Guide Operative per Lavoro Agile

Emergenza COVID-19

Software per il collegamento telefonico

Per effettuare sulla postazione di casa il collegamento telefonico con il numero di ufficio e telefonare tramite la rete telefonica Unimore è necessario installare un softphone.

Il softphone scelto dal Servizio Fonia di Ateneo è **Counterpath Bria 5**.

Scarica il software da questi link

- versione per Windows
- versione per MacOS

Installazione e configurazione del softphone Bria 5 (software consigliato)

Counterpath Bria 5 è un softphone disponibile in ambiente Windows e MacOS.

Counterpath Bria 5 viene usato nell'ambito dello smart working per fornire la possibilità di ricevere ed effettuare telefonate da e verso le numerazioni universitarie e per effettuare e ricevere chiamate verso la rete telefonica pubblica.

Attenzione: Per informazioni o richieste di supporto tecnico, occorre aprire un ticket su <https://support.unimore.it>, utilizzando per l'accesso le proprie credenziali istituzionali e selezionando l'opzione *Telefonia fissa e mobile*.
In alternativa, è possibile effettuare la segnalazione inviando una mail all'indirizzo supporto.fonia@unimore.it

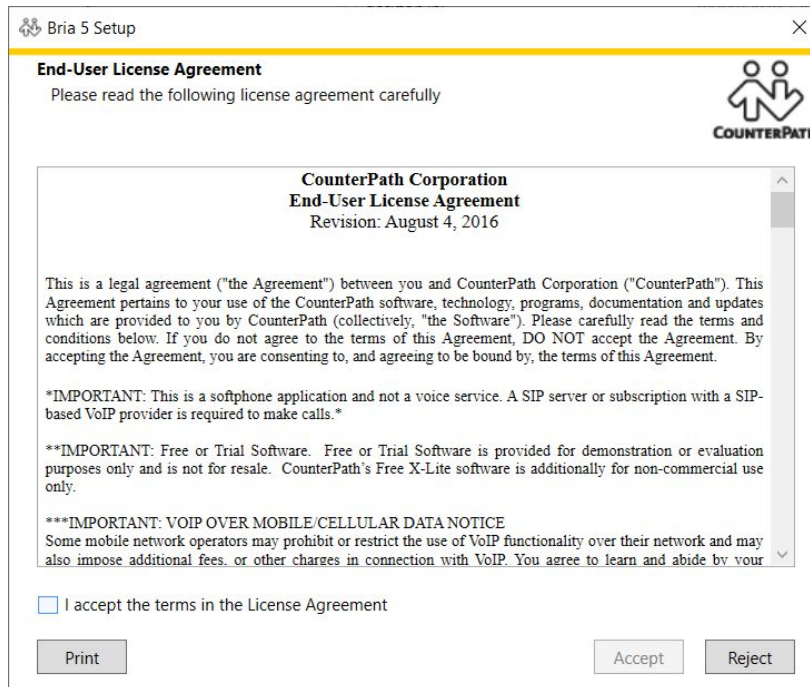
Installazione

Le istruzioni per l'installazione riportate nel presente paragrafo sono relative alla versione per Windows. Tuttavia, la versione per MacOS non differisce di molto, per cui tali istruzioni sono da ritenere valide anche per la versione MacOS.

Per installare Bria 5 occorre richiedere il file eseguibile e le credenziali per la sua configurazione all'indirizzo supporto.fonia@unimore.it.

Una volta ricevuto il file eseguibile, procedere nel seguente modo:

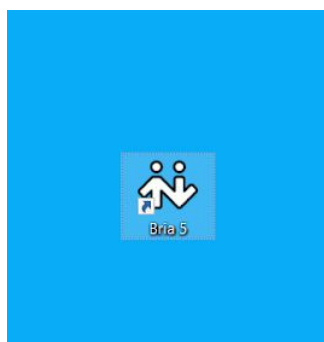
1. Scaricare il file sul computer utilizzato per lo smart working
2. Cliccare due volte sul file eseguibile per avviare la procedura di installazione e cliccare su *Sì* alla richiesta di Windows *'Vuoi consentire a questa app di apportare modifiche al dispositivo?'*



3. Spuntare la casella *'Accept the terms in the License Agreement'* e cliccare su *'Accept'*



4. La procedura di installazione procede senza ulteriori necessità di interazione con l'utente
5. Al termine, comparirà sul desktop l'icona di Bria 5

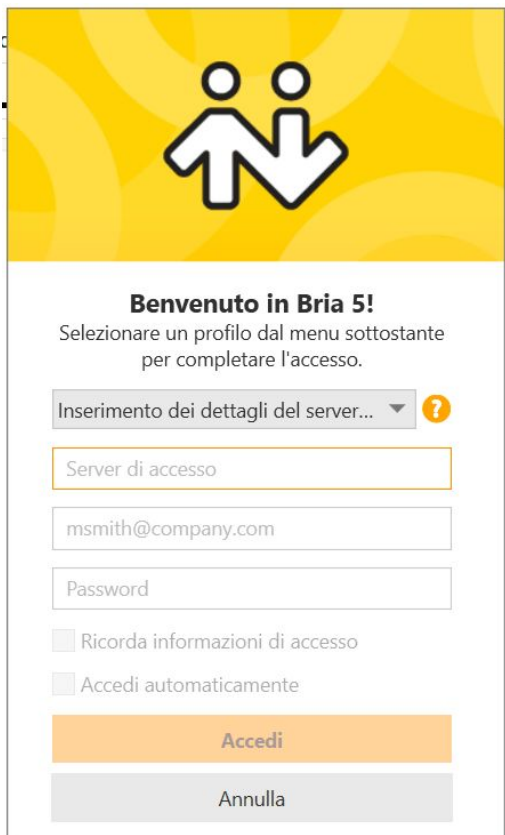


Configurazione

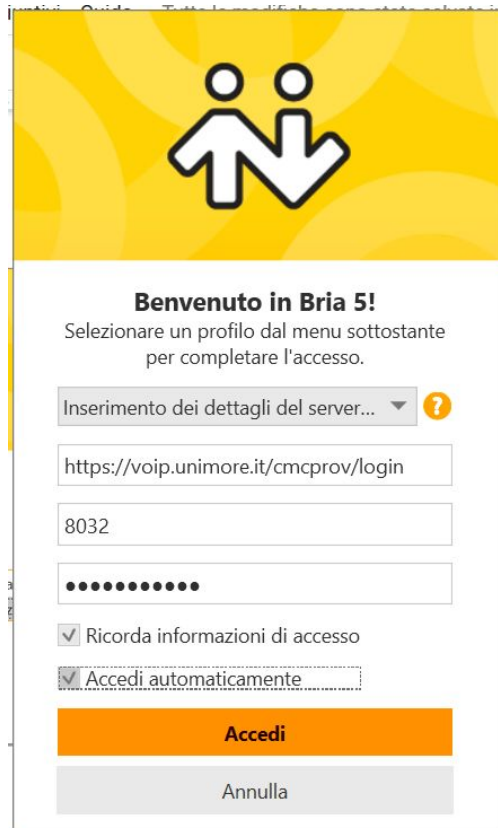
1. Avviare Bria 5 cliccando sull'icona del programma
2. Alla finestra iniziale cliccare su **Inserimento manuale della configurazione** e selezionare **Inserimento dei dettagli del server di configurazione**



3. Nella finestra compariranno nuovi campi da riempire



- a. Nel campo **Server di accesso**, copiare il seguente link, senza modifiche **<https://voip.unimore.it/cmcpov/login>**
- b. Nel campo successivo, digitare il numero interno assegnato
- c. Nel campo **Password**, digitare la password fornita e associata all'interno assegnato
- d. Spuntare le caselle **Ricorda informazioni di accesso** e **Accedi automaticamente**
- e. Cliccare su **Accedi**



Benvenuto in Bria 5!
Selezionare un profilo dal menu sottostante per completare l'accesso.

Inserimento dei dettagli del server... ?

<https://voip.unimore.it/cmcpov/login>

8032

.....

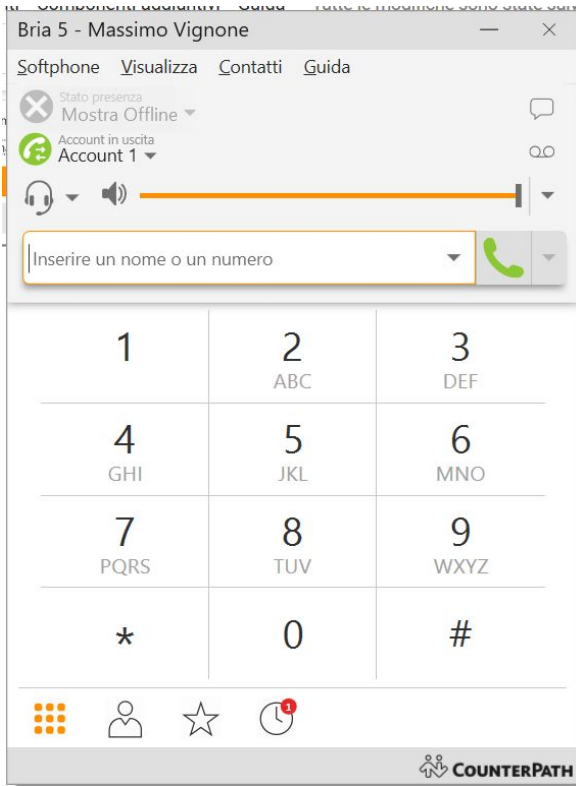
Ricorda informazioni di accesso

Accedi automaticamente

Accedi

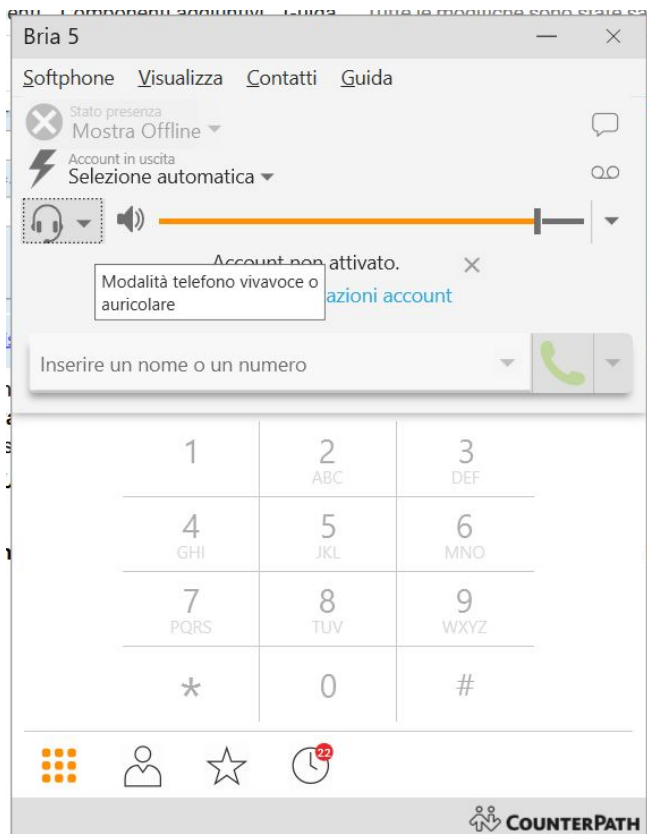
Annulla

4. Il softphone si avvierà per la prima volta, mostrando la seguente schermata

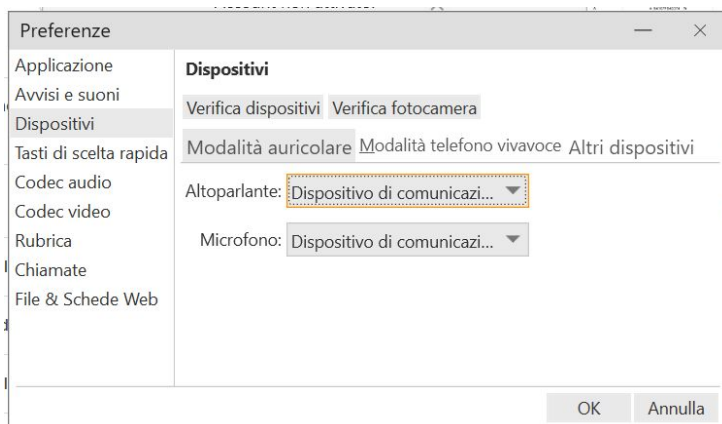


Utilizzo

1. Avviare **sempre** il client VPN, prima di avviare Bria 5
2. Comporre il numero da chiamare, **digitando solo le quattro cifre dell'interno** in caso di numeri interni di UniMORE, oppure **digitando 0 (per l'accesso alle chiamate esterne) seguito dal numero completo da chiamare**
3. In caso di utilizzo di cuffia, cliccare sull'icona corrispondente per configurare il corretto dispositivo e selezionare **Impost. disp.**



In **Preferenze > Dispositivi > Modalità auricolare**, selezionare il corretto dispositivo nei campi **Altoparlante** e **Microfono**



Installazione e configurazione del softphone Jitsi (deprecato)

Jitsi è un softphone Java based, disponibile su diverse piattaforme software (Mac, Windows, Linux e Android).

Jitsi viene usato nell'ambito dello smart working per fornire la possibilità di ricevere ed effettuare telefonate da e verso le numerazioni universitarie e per effettuare e ricevere chiamate verso la rete telefonica pubblica.

Attenzione: Per informazioni o richieste di supporto tecnico, occorre aprire un ticket su <https://support.unimore.it>, utilizzando per l'accesso le proprie credenziali istituzionali e selezionando l'opzione *Telefonia fissa e mobile*.

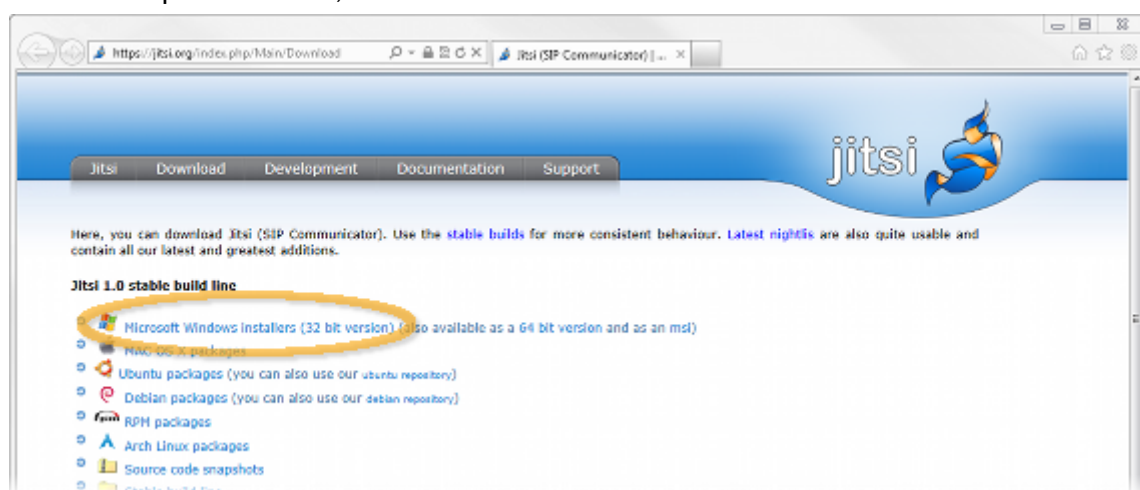
In alternativa, è possibile effettuare la segnalazione inviando una mail all'indirizzo supporto.fonia@unimore.it

Installazione

Per installare Jitsi occorre effettuare il download della versione corretta per il proprio sistema operativo dal link <https://desktop.jitsi.org/Main/Download> .

Di seguito sono riportate le istruzioni per l'installazione in ambiente Windows. In caso di utilizzo di sistemi operativi differenti, contattare il supporto tecnico del SIRS per ulteriori informazioni sulle procedure di installazione.

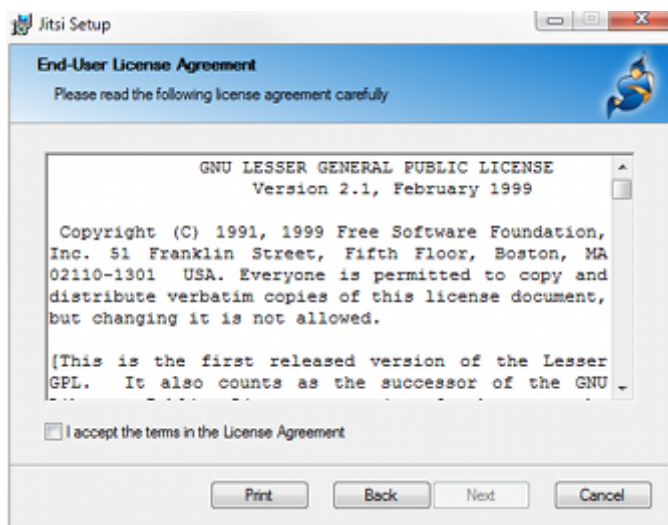
1. Scaricare Jitsi dalla [Jitsi Download page](#)
2. Cliccare su "Microsoft Windows Installers (32-bit version)." Se la versione di Windows utilizzata è quella a 64 bit, allora cliccare sulla "64-bit version".



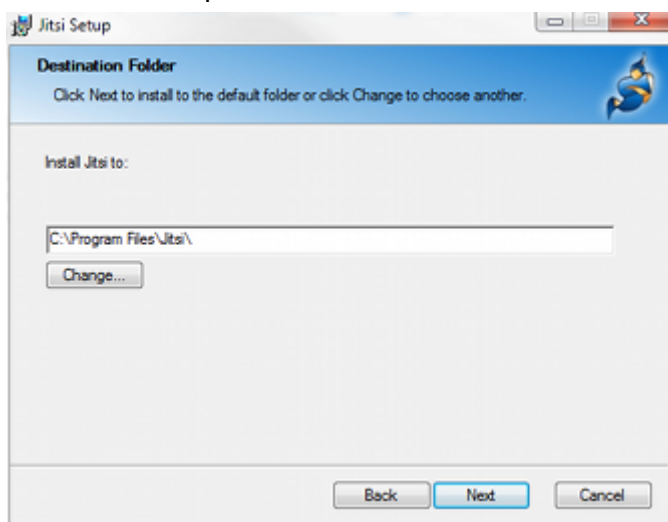
3. Iniziare l'installazione cliccando su "Run"
4. Quando il programma di installazione si avvia, impiega alcuni istanti per verificare lo spazio disponibile e poi mostra la schermata di benvenuto. Fai clic su "Next" per continuare



5. Spuntare la casella "I accept the terms in the License Agreement" e cliccare su "Next"

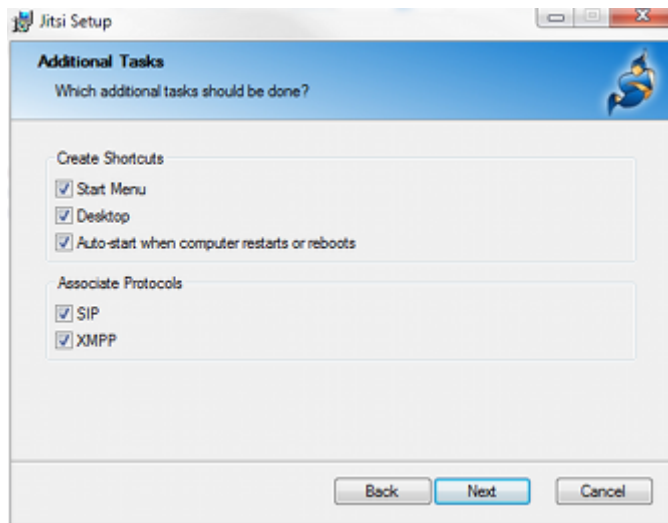


6. Cliccare "Next" per continuare

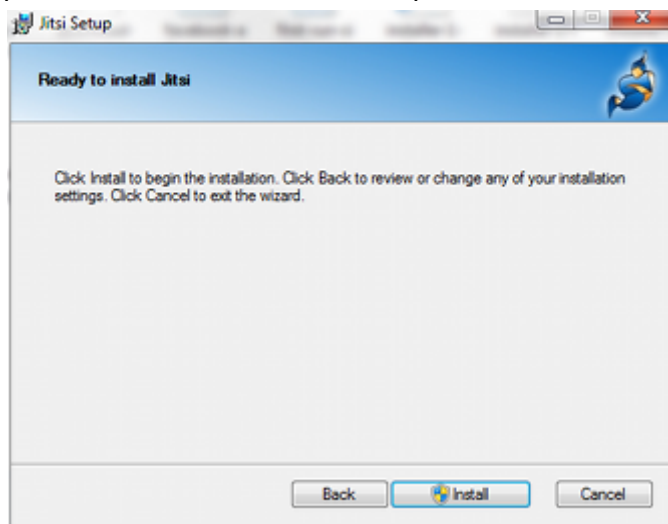


7. *Create Shortcuts*: Lasciare gli elementi selezionati per creare scorciatoie per Jitsi nel menu Start e sul desktop. Disabilitare la possibilità di avviare automaticamente Jitsi quando si esegue l'accesso.

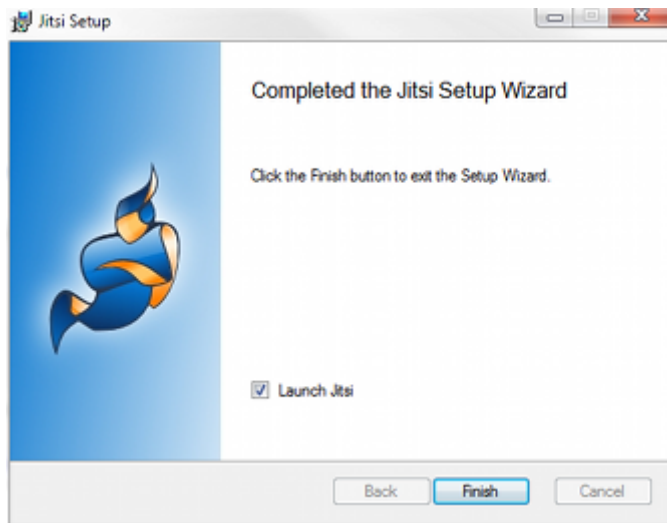
Associate protocols: lasciare "SIP" e "XMPP" selezionati per consentire a Jitsi di effettuare chiamate e sessioni di chat quando fai clic su collegamenti Web speciali. È possibile avere familiarità con i collegamenti per le pagine Web che iniziano con http://. Tutti i collegamenti che iniziano con sip: o xmpp: si apriranno in Jitsi. Cliccare su "Next" per continuare.



8. Cliccare su "Install". Windows potrebbe visualizzare un messaggio di avvertimento per informare che il software sta per essere installato. Cliccare "Yes" per continuare.



9. L'installazione proseguirà per alcuni minuti, fino alla comparsa di un messaggio che informa dell'avvenuta installazione. Cliccare su "Finish."

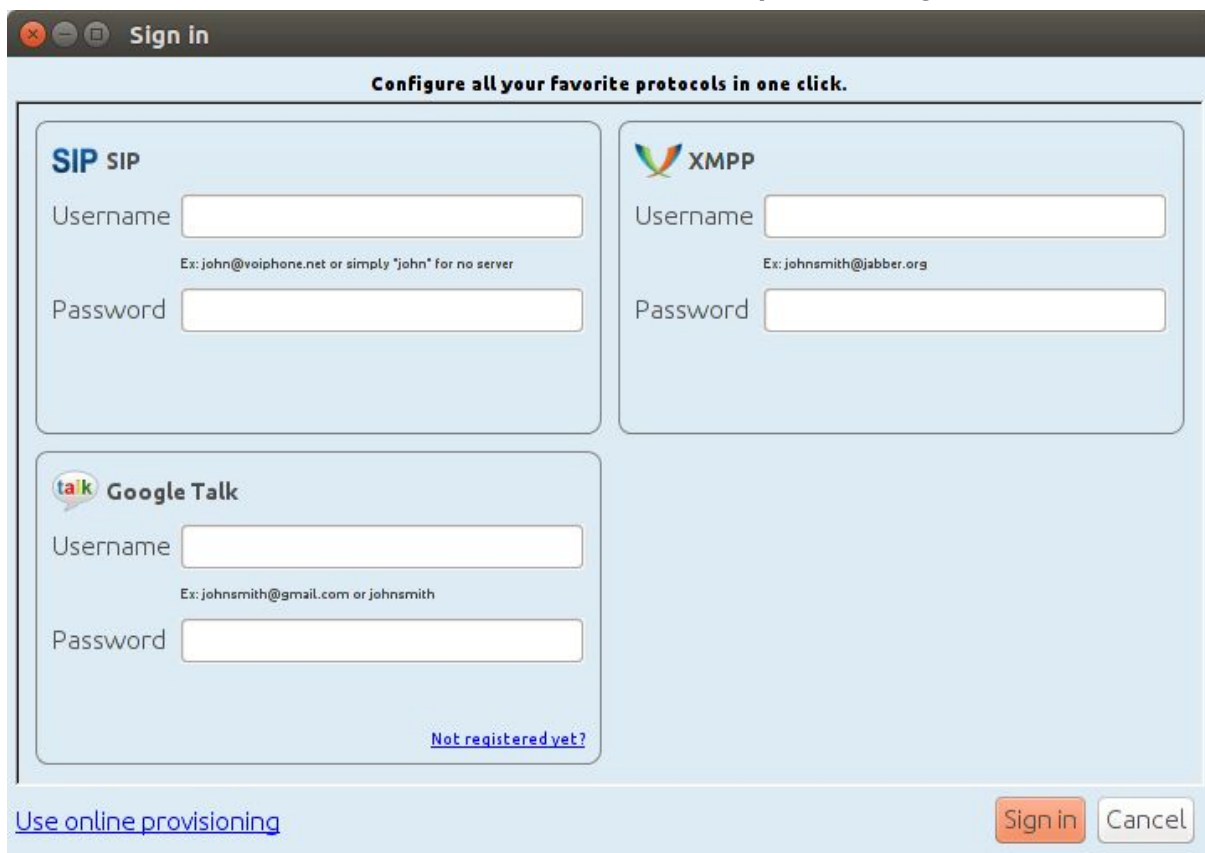


10. Jitsi sarà avviato in automatico. In futuro, per avviare il programma sarà sufficiente cliccare due volte sull'icona presente sul desktop



Configurazione

1. Avviare Jitsi cliccando sull'icona del programma
2. Alla schermata di benvenuto, cliccare sul link **Use online provisioning**



The screenshot shows a 'Sign in' window with the title 'Sign in' and a subtitle 'Configure all your favorite protocols in one click.' The window contains three main sections for protocol configuration:

- SIP SIP:** Includes a 'Username' field with the example 'john@voiphone.net or simply "john" for no server' and a 'Password' field.
- XMPP:** Includes a 'Username' field with the example 'johnsmith@jabber.org' and a 'Password' field.
- Google Talk:** Includes a 'Username' field with the example 'johnsmith@gmail.com or johnsmith' and a 'Password' field. Below the fields is a link that says 'Not registered yet?'.

At the bottom left, there is a link 'Use online provisioning'. At the bottom right, there are two buttons: 'Sign in' and 'Cancel'.

3. Verrà aperta una nuova finestra che rimanda al menu **Options->Advanced->Provisioning**.
4. Spuntare la casella **Enable provisioning**, selezionare **Manually specify a provisioning URI** e copiare nel campo corrispondente il seguente link, senza modifiche
`https://voip.unimore.it/jitsiprov/provisioning?username={username}&password={password}`

Options

Accounts General Audio Video Security Events Chat Advanced

H.264
Silk
Opus
Global Proxy
SIP
XMPP
Contact sources
Keybindings
Plug-ins
Property Editor
Call Recording
Logging
Provisioning
DNS
TLS configuration

Enable provisioning

Automatically discover a provisioning URI

DHCP
 Bonjour
 DNS

Manually specify a provisioning URI

`https://voip.unimore.it/jitsiprov/provisioning?username={username}&password={password}`

UUID

Copy UUID to clipboard

Last stored provisioning credentials

Username

Password

Forget password

Note that your changes will only take effect next time you start Jitsi!

5. Chiudere la finestra e riavviare Jitsi

Utilizzo

1. Avviare **sempre** il client VPN, prima di avviare Jitsi
2. All'avvio di Jitsi, quando richiesto, compilare i campi **Identifier** e **Password**, inserendo nel primo l'intero telefonico assegnato e nel secondo la relativa password



Spuntare anche la casella **Remember password**, così da non effettuare la compilazione dei campi ad ogni avvio del programma.

N.B.: I campi **Identifier** e **Password** vanno riempiti con le credenziali fornite dal SIRS e sono differenti dalle proprie credenziali personali.

3. Comporre il numero da chiamare, **digitando solo le quattro cifre dell'interno** in caso di numeri interni di UniMORE, oppure **digitando 0 (per l'accesso alle chiamate esterne) seguito dal numero completo da chiamare**